

Europejski Trybunał Praw Człowieka



Europejski trybunał praw człowieka

- **Europejski Trybunał Praw Człowieka**, utworzony w 1959 organ Rady Europy, orzekający w sprawach o przestrzeganie przez państwa Konwencji o Ochronie Praw Człowieka i Podstawowych Wolności. Siedziba Trybunału znajduje się w Strasburgu. Sędziowie Trybunału są powoływani przez Zgromadzenie Parlamentarne Rady Europy. Ratyfikowanie Konwencji przez państwo nie przesądza automatycznie o jurysdykcji Trybunału, uznanie jego kompetencji wymaga złożenia przez państwo specjalnej deklaracji (np. Polska ratyfikowała Konwencję 19 stycznia 1993, a kompetencję Trybunału uznała od maja 1993).



CO TO JEST EUROPEJSKI TRYBUNAŁ PRAW CZŁOWIEKA?

Europejski Trybunał Praw Człowieka

- jest międzynarodowym sądem, którego siedziba znajduje się w Strasburgu. Składa się z sędziów w liczbie równej liczbie państw członkowskich Rady Europy, które ratyfikowały Konwencję o ochronie praw człowieka i podstawowych wolności – obecnie jest ich czterdzieści siedem.
- Sędziowie Trybunału działają we własnym imieniu i nie reprezentują żadnego państwa. Przy rozpatrywaniu skarg Trybunał wspomagany jest przez Kancelarię składającą się głównie z prawników (zwanym też sekretarzami prawnymi) pochodzących ze wszystkich państw członkowskich Rady Europy.
- Sekretarze działają we własnym imieniu, niezależnie od kraju ich pochodzenia. Nie reprezentują osób składających skargi ani państw będących stronami Konwencji.

EUROPEJSKA KONWENCJA PRAW CZŁOWIEKA



CO TO JEST EUROPEJSKA KONWENCJA PRAW CZŁOWIEKA

Europejska Konwencja Praw Człowieka jest międzynarodowym traktatem, do którego mogą przystąpić wyłącznie państwa członkowskie Rady Europy.

- Konwencja, która powołuje Trybunał i określa sposób jego funkcjonowania, zawiera listę praw i gwarancji, których to państwa zobowiązały się przestrzegać

KATALOG PRAW I WOLNOŚCI EKPC

Katalog praw i wolności

gwarantowanych przez Europejską Konwencję Praw Człowieka
i Protokoły dodatkowe do niej

EKPC (1950 r.):

- prawo do życia
- zakaz tortur
- zakaz niewolnictwa i pracy przymusowej
- prawo do wolności i bezpieczeństwa
- prawo do rzetelnego procesu
- zakaz karania bez ustawy
- poszanowanie życia prywatnego i rodzinnego
- wolność myśli, sumienia i wyznania
- wolność słowa
- wolność zrzeszania się i stowarzyszania
- prawo do zawarcia związku małżeńskiego
- prawo do skutecznego środka odwoławczego
- zakaz dyskryminacji przy korzystaniu z praw i wolności EKPC

Protokoły dodatkowe:

Protokół nr 1 (1952 r.):

- ochrona własności prywatnej
- prawo do nauki
- prawo do wolnych wyborów

Protokół nr 4 (1963 r.):

- zakaz pozbawiania wolności za długi
- prawo swobodnego poruszania się
- zakaz wydalania własnych obywateli
- zakaz zbiorowego wydalania cudzoziemców

Protokół nr 6 (1983 r.):

- zakaz kary śmierci w czasie pokoju

Protokół nr 7 (1984 r.):

- gwarancje proceduralne przy wydalaniu cudzoziemców
- prawo do odwołania w sprawach karnych
- odszkodowanie za niesłuszne skazanie
- zakaz ponownego sądenia lub karania
- równość małżonków w sferze cywilno-prawnej

Protokół nr 12 (2000 r.):

- ogólny zakaz dyskryminacji

Protokół nr 13 (2003 r.):

- całkowity zakaz kary śmierci (także w czasie wojny)

Jakie prawa chronione są przez Konwencję i jej protokoły?

Konwencja chroni w szczególności:

- prawa do życia,
- prawa do rzetelnego procesu sądowego w sprawach cywilnych i karnych,
- prawa do poszanowania życia prywatnego i rodzinnego,
- wolności wyrażania opinii,
- wolności myśli, sumienia i wyznania,
- prawa do skutecznego środka odwoławczego,
- prawa do poszanowania mienia,
- prawa do głosowania i kandydowania w wyborach.



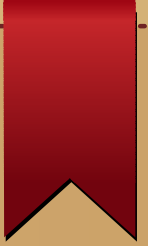
Czego Konwencja i jej protokoły zakazują?

Konwencja zakazuje w szczególności:

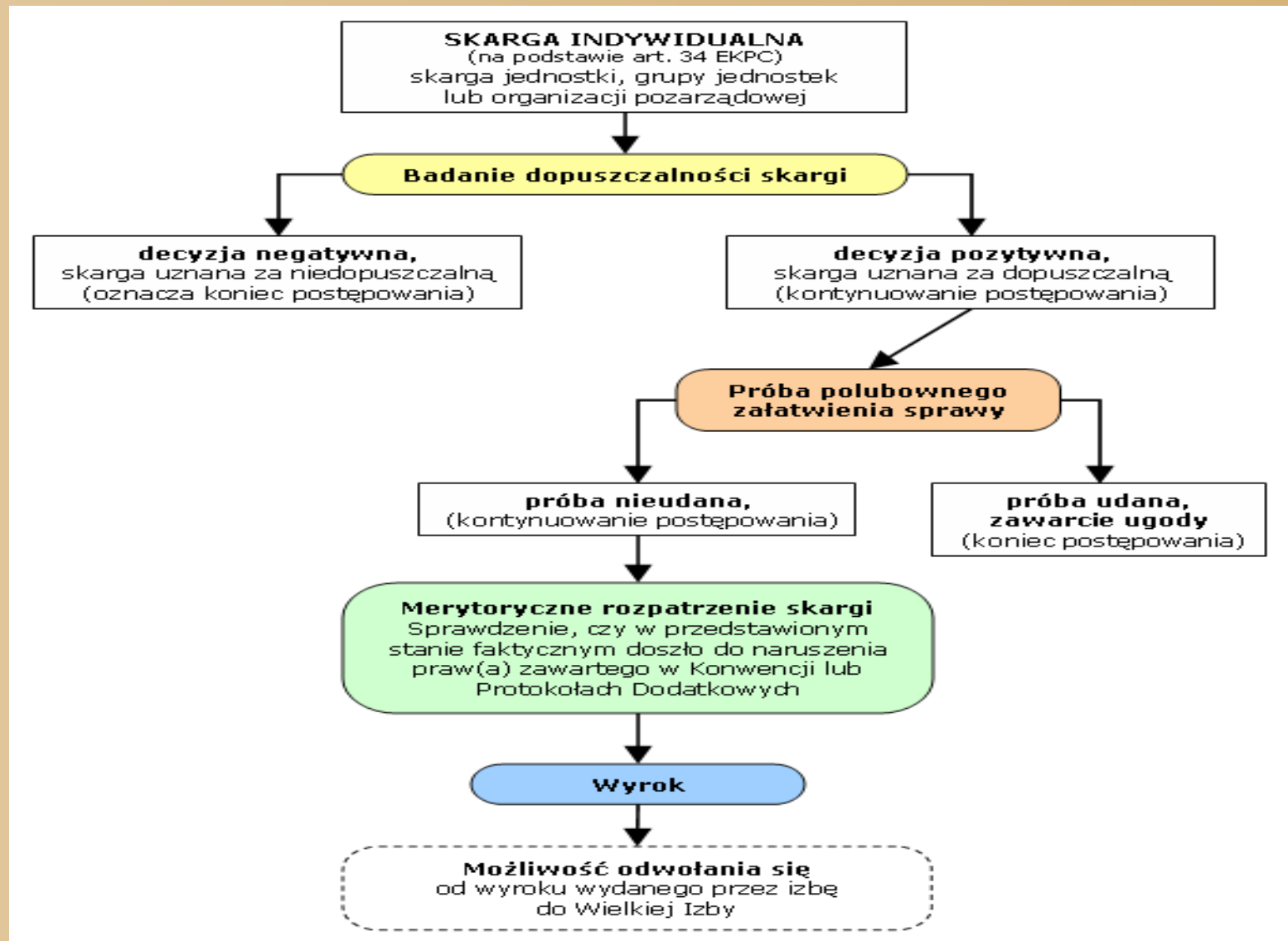
- tortur oraz niehumanitarnego lub poniżającego traktowania albo karania,
- arbitralnego i bezprawnego pozbawiania wolności,
- dyskryminacji w korzystaniu z wolności i praw wymienionych w Konwencji,
- wydalania przez państwo jego obywateli lub odmawiania im prawa wjazdu,
- kary śmierci,
- zbiorowego wydalania cudzoziemców



SKARGA DO ETPC

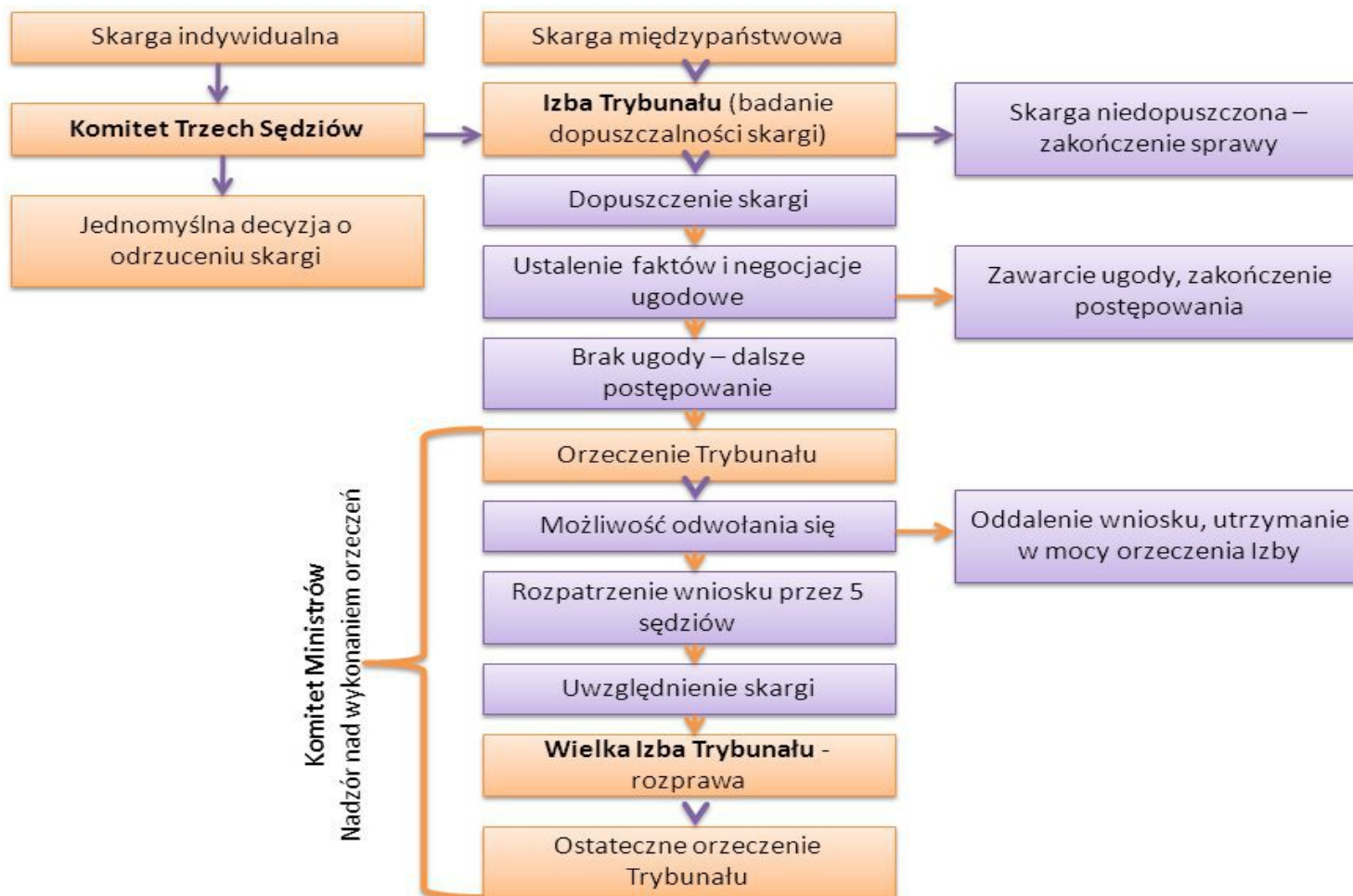


Skarga indywidualna (art.34 EKPC)



Postępowanie przed ETPC

Postępowanie przed Europejskim Trybunałem Praw Człowieka



Warunki dopuszczalności skargi

- Aby Trybunał mógł zbadać sprawę, musi ona najpierw spełniać **kryteria formalne (tzw. kryteria dopuszczalności)**, które przewiduje **art. 34 i 35** Europejskiej Konwencji Praw Człowieka. W przeciwnym razie Trybunał wyda decyzję o niedopuszczalności i odrzuci skargę. Oznacza to, że skarga taka nie zostanie rozpatrzona merytorycznie z powodu niespełnienia kryteriów formalnych. Kryteria formalne decydujące o dopuszczalności skargi:
 - przed ETPC można skarżyć tylko Państwo-Stronę Konwencji (skargi kierowane przeciwko osobom prywatnym, instytucjom państwowym czy fundacjom są uznawane za niedopuszczalne);
 -

Warunki dopuszczalności skargi

- naruszenie prawa gwarantowanego przez Konwencję musi mieć miejsce po wejściu w życie Konwencji w Państwie-Stronie (dla Polski jest to 1 maj 1993);
- skarżący ma obowiązek wyczerpania krajowych środków odwoławczych; (zwykle oznacza to złożenie skargi we właściwym sądzie w kraju, następnie wniesienie apelacji – o ile jest możliwa w danym przypadku, a nawet dalszej apelacji do sądu najwyższej instancji, takiego jak Sąd Najwyższy lub Trybunał Konstytucyjny – o ile istnieje taka możliwość).

Warunki dopuszczalności skargi

→ ETPC nie rozpatrzy żadnej sprawy, jeżeli została ona poddana innej międzynarodowej procedurze dochodzenia czy też rozstrzygnięciu (art. 35 ust. 2 Konwencji); w przypadku skargi na przewlekłość postępowania sądowego na podst. art. 6 ust. 1 Europejskiej Konwencji osoby chcące wnieść do Trybunału muszą najpierw **zaskarżyć przewlekłość postępowania do sądu polskiego**. Protokół nr 14 Konwencji, który wszedł w życie w dniu 1 czerwca 2010 roku wprowadził nowe kryterium dopuszczalności skargi tzw. „**znaczący uszczerbek**”.

→ Trybunał uzna za **niedopuszczalną każdą skargę indywidualną** w przypadku, gdy wnioskodawca nie doznał znaczącego uszczerbku, chyba że poszanowanie praw człowieka w rozumieniu Konwencji i jej Protokołów wymaga rozpoznania przedmiotu skargi oraz pod warunkiem, że żadna sprawa, która nie została należycie rozpatrzona przez sąd krajowy, nie może być odrzucona na tej podstawie

Terminy

- Kompletna skarga została wniesiona do Trybunału w **terminie sześciu miesięcy**, licząc od **daty wydania ostatecznego orzeczenia przez najwyższy sąd krajowy lub inny organ rozstrzygający dany rodzaj sprawy**, lub daty, w której to orzeczenie zostało doręczone skarżącemu lub pełnomocnikowi skarżącego
-
- Jeżeli w danej sprawie **nie istnieją skuteczne środki odwoławcze**, termin sześciu miesięcy biegnie od **daty działania, zdarzenia lub orzeczenia będących przedmiotem skargi**.
-

Terminy


- Bieg terminu sześciu miesięcy zostaje przerwany jedynie poprzez przesłanie do Trybunału kompletnej skargi spełniającej wymogi określone w art. 47 Regulaminu Trybunału termin ten upływa po sześciu miesiącach, nawet jeżeli ostatni dzień tego okresu wypada w niedzielę lub dzień wolny od pracy.
- **Podsumowując**, formularz skargi oraz wszystkie niezbędne informacje i dokumenty muszą zostać wysłane do Trybunału najpóźniej w ostatnim dniu sześciomiesięcznego terminu. Należy zatem upewnić się, że skarga została nadana w odpowiednim czasie;

Regulamin Trybunału

• Artykuł 471 – Treść skargi indywidualnej

1. Skarga złożona na podstawie art. 34 Konwencji powinna zostać sporządzona na **oficjalnym formularzu skargi**, chyba że Trybunał postanowi inaczej. Formularz skargi powinien zawierać wszystkie informacje wymagane w poszczególnych jego częściach, a mianowicie:

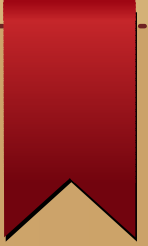
- a) nazwisko, datę urodzenia, obywatelstwo oraz adres skarżącego oraz, jeśli skarżący jest osobą prawną, jej pełną nazwę oraz datę zawiązania lub rejestracji, numer pod jakim została zarejestrowana (jeśli taki posiada) oraz adres siedziby;
- b) nazwisko, zawód, adres, numer telefonu oraz faksu pełnomocnika, jeżeli został ustanowiony;
- c) nazwę Układającej się Strony (lub Stron), przeciwko której skierowana jest skarga;
- d) zwięzły i czytelny opis stanu faktycznego;
- e) zwięzłe i czytelne oświadczenie dotyczące zarzucanego naruszenia lub naruszeń Konwencji, wraz z uzasadnieniem; a także
- f) zwięzłe i czytelne oświadczenie o spełnieniu kryteriów dopuszczalności zawartych w art. 35 § 1 Konwencji.



2. a) Wszystkie informacje, o których mowa w punktach od d) do f) paragrafu 1 powyżej, powinny być przedstawione w odpowiedniej części formularza skargi w sposób umożliwiający Trybunałowi określenie rodzaju skargi i jej przedmiotu, bez odwoływania się do innych dokumentów.

b) Skarżący może uzupełnić powyższe informacje dołączając do formularza skargi dokument przedstawiający stan faktyczny i zarzucane naruszenia Konwencji wraz z uzasadnieniem. Taki załącznik nie może przekraczać 20 stron objętości.


3.2. Dokumenty przedłożone na poparcie skargi muszą być wymienione w porządku chronologicznym, kolejno ponumerowane oraz dokładnie opisane.



3.1. **Formularz skargi** musi być podpisany przez skarżącego lub jego pełnomocnika. Do formularza skargi należy dołączyć:

- a) kopie wszelkich dokumentów odnoszących się do przedmiotu skargi, a w szczególności orzeczeń sądowych lub innych decyzji;
- b) kopie dokumentów oraz decyzji świadczących o tym, że wyczerpane zostały krajowe środki odwoławcze i zachowany został termin, o którym mowa w art. 35 § 1 Konwencji;
- c) jeśli zarzuty zostały przedłożone do rozpoznania w innym międzynarodowym postępowaniu wyjaśniającym lub ugodowym, kopie stosownych dokumentów;
- d) jeśli skarżący wyznaczył pełnomocnika, oryginał pełnomocnictwa podpisany przez skarżącego.






4. Skarżący, którzy nie życzą sobie ujawnienia swojej tożsamości, powinni to zaznaczyć i wskazać przyczyny uzasadniające odstąpienie od zasady publicznego dostępu do informacji w postępowaniu przez Trybunałem, który może zezwolić na zachowanie anonimowości lub przyznać ją z własnej inicjatywy.

5.1. Niespełnienie wymogów przewidzianych w paragrafach 1-3 niniejszego artykułu może spowodować, że skarga nie zostanie rozpatrzona przez Trybunał, **chyba że**:

- a) skarżący przedstawił zadowalające wyjaśnienie powodów, dla których nie mógł sprostać powyższym wymogom;
- b) skarga dotyczy wniosku o zastosowanie środka tymczasowego;
- c) Trybunał zadecyduje inaczej z własnej inicjatywy lub na wniosek skarżącego.

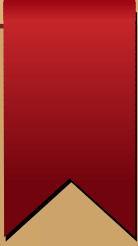


5.2. Trybunał może w każdym czasie zwrócić się do skarżącego o przedstawienie w określonym terminie niezbędnych informacji lub dokumentów, wskazując formę lub sposób ich przedłożenia.

6. a) Za datę wniesienia skargi w rozumieniu art. 35 § 1 Konwencji przyjmuje się datę wysłania do Trybunału formularza skargi spełniającego wymogi określone w niniejszym artykule. Za datę wysłania przyjmuje się datę stempla pocztowego.

b) Trybunał może jednak z ważnych przyczyn postanowić, że za datę wniesienia należy przyjąć inną datę.

7. Skarżący mają obowiązek zawiadamiać Trybunał o zmianie swojego adresu i o wszelkich okolicznościach mających znaczenie dla skargi.

- 
- Skargę możesz złożyć w jednym z **języków urzędowych Trybunału** (angielski lub francuski) lub w języku urzędowym jednego z państw, które ratyfikowały Konwencję.
 - *Jeżeli składasz skargę przy użyciu **faksu**, musisz dodatkowo wysłać jeden egzemplarz tradycyjną pocztą.*
 - **Nie możesz złożyć skargi na naruszenie praw gwarantowanych przez inny dokument prawny niż Europejska Konwencja Praw Człowieka, jak np. Powszechna Deklaracja Praw Człowieka lub Karta Praw Podstawowych !**

W jaki sposób prowadzone jest postępowanie?

- Trybunał najpierw bada, czy Twoja skarga jest **dopuszczalna**. Oznacza to, że sprawa musi spełniać pewne wymogi określone w Konwencji. Jeżeli warunki te nie są spełnione, skarga zostanie odrzucona. Jeżeli postawiłeś kilka zarzutów, Trybunał może jeden lub kilka z nich uznać za dopuszczalne, a inne odrzucić.
- Jeżeli Twoja skarga lub jeden z zarzutów zostaną przez Trybunał uznane za **niedopuszczalne**, decyzja taka jest ostateczna i nie można się od niej odwołać !!!!
- Jeżeli natomiast Twoja skarga lub jeden z zarzutów zostaną uznane za dopuszczalne, Trybunał będzie zachęcał strony do **polubownego załatwienia sprawy**. Obie strony zostaną wezwane do zawarcia porozumienia kończącego sprawę. Jeżeli ugoda nie zostanie osiągnięta, Trybunał rozpozna skargę „co do istoty sprawy” – to znaczy zadecyduje, czy nastąpiło naruszenie Konwencji, czy też nie.


Jakie są główne zasady postępowania?

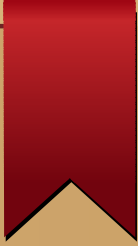
Postępowanie ma **charakter pisemny**. Rozprawy z udziałem stron zwoływane są w wyjątkowych przypadkach, natomiast o każdej decyzji podjętej przez Trybunał zostaniesz poinformowany pisemnie.

- Twoja sprawa będzie rozpatrywana **bez pobierania opłat sądowych**.
- Wymaga się, byś był **reprezentowany przez prawnika (adwokata lub radcę prawnego)**, jedynie na późniejszym etapie postępowania, kiedy Rząd zostanie poinformowany o wniesieniu skargi do Trybunału. Należy przy tym pamiętać, że jeszcze przed poinformowaniem Rządu o wniesieniu skargi większość skarg uznawana jest jednak za niedopuszczalne.
- Należy pokryć wyłącznie **własne koszty** (takie jak honorarium adwokata lub wydatki związane z uzyskiwaniem dodatkowych informacji i kopii dokumentów, a także koszty prowadzenia korespondencji).
- Po zarejestrowaniu skargi można ubiegać się o **pomoc finansową** na pokrycie kosztów pomocy prawnej. Nie jest ona jednak udzielana niezwłocznie i automatycznie, lecz może jedynie być przyznana na późniejszym etapie postępowania.

Proszę zauważyć, że :

- Trybunał **nie jest** upoważniony do unieważnienia decyzji władz krajowych lub uchylenia krajowych przepisów prawnych.
- Trybunał **nie odpowiada** za wykonanie swych wyroków. W momencie wydania wyroku odpowiedzialność przechodzi na Komitet Ministrów Rady Europy, którego zadaniem jest nadzorowanie wykonania wyroków i zapewnienie, aby zasądzone odszkodowanie zostało wypłacone.
- Trybunał **nie może** interweniować w Twojej sprawie bezpośrednio u władz, na których działanie się skarżysz! Może on jednak zastosować wyjątkowe środki tymczasowe. Jednakże czyni to jedynie, jeżeli istnieje poważne niebezpieczeństwo zagrażające życiu lub zdrowiu skarżącego.

- 
- Trybunał **nie działa** jako sąd apelacyjny wobec decyzji sądów krajowych; nie rozpoznaje ponownie spraw, nie może też unieważnić lub zmienić orzeczeń sądów krajowych.
 - Trybunał **nie udziela** pomocy w znalezieniu prawnika i opłaceniu kosztów sporządzenia przez niego wstępnej skargi
 - Trybunał **nie może** udzielać informacji o przepisach prawnych obowiązujących w państwie, przeciwko któremu skierowana jest Twoja skarga.

- 
- Banaszak B., Preisner A. (red.), *Prawa i wolności obywatelskie w Konstytucji RP*, Warszawa 2002,
 - Jabłoński M., Jarosz-Żukowska S., *Prawa człowieka i systemy ich ochrony. Zarys wykładu*, Wrocław 2010,
 - Jabłoński M. (red.), *Wolności i prawa jednostki w Konstytucji RP. Tom I. Idee i zasady przewodnie konstytucyjnej regulacji wolności i praw jednostki w RP*, Warszawa 2010,
 - <http://bip.ms.gov.pl/pl/prawa-czlowieka/europejski-trybunal-praw-czlowieka/o-trybunale/>

Prawa człowieka i systemy ich ochrony

