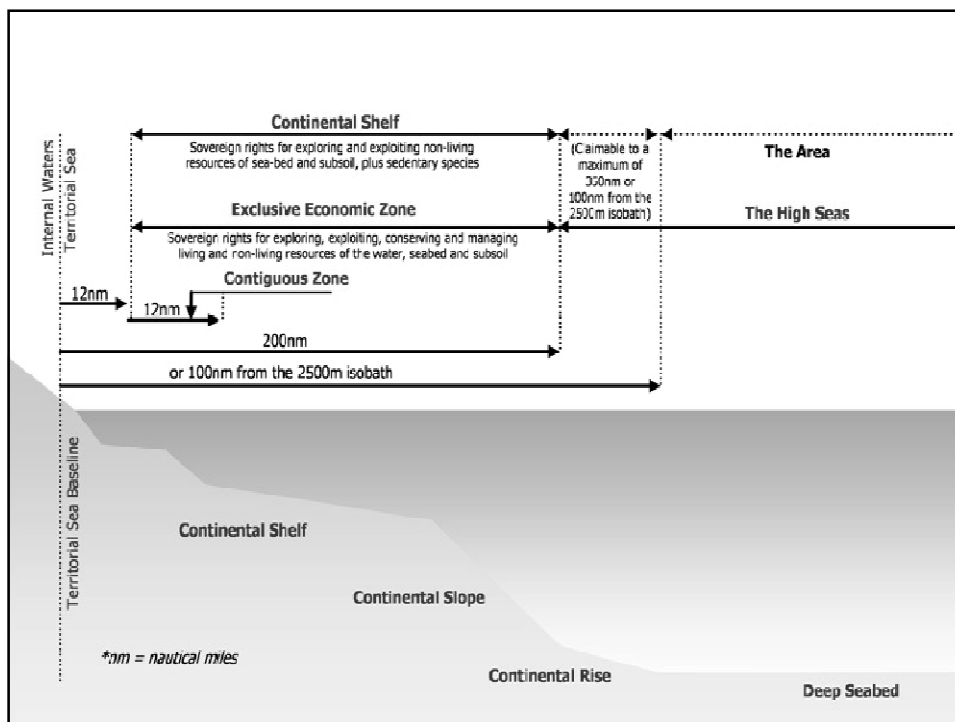


NSA I  
mgr Maja Zajęc

# TERYTORIUM CZ. 2



## STREFA PRZYLEGŁA

- Status prawnomiędzynarodowy strefy przyległej ?
- Art. 33 LOSC – zakres uprawnień państwa nadbrzeżnego:
  - Przed wpływnięciem na morze terytorialne państwa nadbrzeżnego – kontrola niezbędna do przeciwdziałania naruszeniom prawa
  - Wypływanie z terytorium (morza teryt.) państwa nadbrzeżnego – karanie naruszeń praw i regulacji
- Prawa i regulacje – celne, skarbowe, sanitarne, imigracyjne
- Zakres KONTROLI NIEZBĘDNEJ DO PRZECIWDZIAŁANIA NARUSZENIOM
  - Skierowanie ostrzeżenia, zatrzymanie, inspekcja, żądanie opuszczenia strefy przyległej, zakaz wpływnięcia na morze teryt.

## WYŁĄCZNA STREFA EKONOMICZNA

### Stan faktyczny

- Statek Miranda (bandera państwa A), WSE państwa C, egzekwowanie przestrzegania prawa podjęte przez państwo B
- Zarzut podstawowy: transport nielegalnych imigrantów

### Problemy prawne

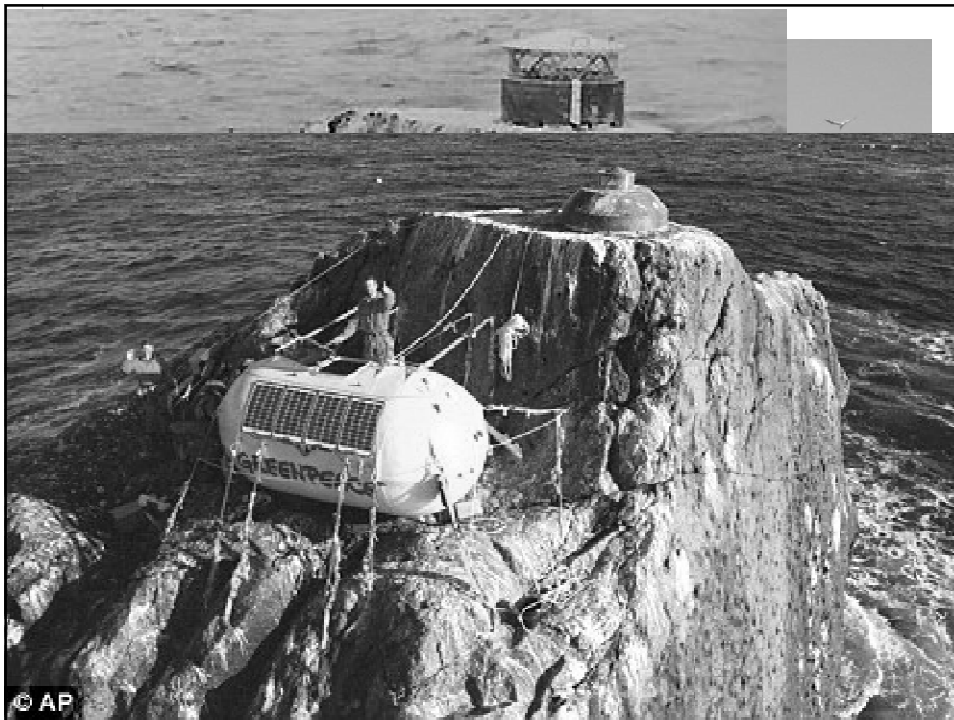
- Przynależność państwowa statku Miranda (zmiana bandery, posiadanie dokumentów potwierdzających wpis w rejestrze)
- Uprawnienie do wejścia na pokład, inspekcji, zatrzymania statku i aresztowania załogi przez państwo B w WSE państwa C

- Reżim prawny WSE
- Ocena przynależności państwowej statku Miranda przez przyzmat reżimu morza pełnego
- Przyznanie bandery art. 91 LOSC „każde państwo określa warunki przyznawania statkom swojej przynależności państwowej [...]”
- Wymóg istnienia „**rzeczywistego związku**” – ograniczenie władzy dyskrecjonalnej państwa
  - Jak badana jest rzeczywista więź?
  - Konsekwencje braku istnienia rzeczywistej więzi = możliwość jednostronnego cofnięcia uznania przynależności państwowej statku?
  - Przyznanie bandery zawsze wymaga wpisu do rejestru? Konsekwencje braku dokumentów = brak przynależności państwowej?

- **Jurysdykcja względem statku pozbawionego przynależności państwowej** (bezpaństwowego) na morzu pełnym
- Wyłączna jurysdykcja państwa bandery na morzu pełnym. Wyjątki ?
- Statek bezpaństwowy zdefiniowany w LOSC?
- Uprawnienia względem statku bezpaństwowego przewidziane w LOSC?
- Prawo wizyty art. 110 LOSC
  - Kto uprawniony do wykonywania? Względem jakich statków?
  - Uzasadnione podejrzenie?
  - Zakres środków egzekwowania przestrzegania prawa?

- Reżim wysp art. 121 (1) LOSC „Wyspa jest ukształtowany w sposób naturalny obszar lądu, otoczony wodą, który pozostaje powyżej poziomu wody podczas przyptywu.”
  - naturalnie ukształtowany
  - obszar lądu
  - otoczony wodą
  - powyżej poziomu wody podczas przyptywu
- + dwa dodatkowe kryteria wynikające z definicji skały
  - zdolność do zamieszkania przez ludzi LUB
  - zdolność do samodzielnej działalności gospodarczej
- Zdolność do generowania stref morskich:
  - Morze terytorialne
  - Strefa przyległa
  - Wyłączna Strefa Ekonomiczna
  - Szelf Kontynentalny





## SKAŁY

- Skąła w pierwszej kolejności musi wypełniać wymogi z art. 121(1) UNCLOS
- Art. 121(3) UNCLOS „Skąły, które nie nadają się do zamieszkania przez ludzi lub do samodzielnej działalności gospodarczej, nie mają ani wyłącznej strefy ekonomicznej, ani szelfu kontynentalnego.”
  - nie nadają się do zamieszkiwania przez ludzi
  - nie nadają się do samodzielnej działalności gospodarczej
- Generują wyłącznie morze terytorialne

**Nadająca się do zamieszkania przez ludzi / do samodzielnej działalności gospodarczej**

- Spotkanie ISA 2009
  - Posiadanie i utrzymanie świeżej wody
  - Zasoby naturalne
  - Zasoby naturalne w oparciu o które można zbudować „dom”, „schronienie”
  - Zdolność do utrzymania społeczności składającej się co najmniej z 50 osób
- Kryterium potencjalne
- Istnienie warunków naturalnych pozwalających na istnienie społeczności ludzkiej (nie może być zależna od dostaw żywności oraz wody z zew.)
- Zawód członków społeczności ?!



- Samodzielne działalność ekonomiczna uzależniona od występowania zasobów naturalnych – znajdujących się na wyspie czy w jej wodach przyległych ?!
- Kryterium potencjalne – Abel Island



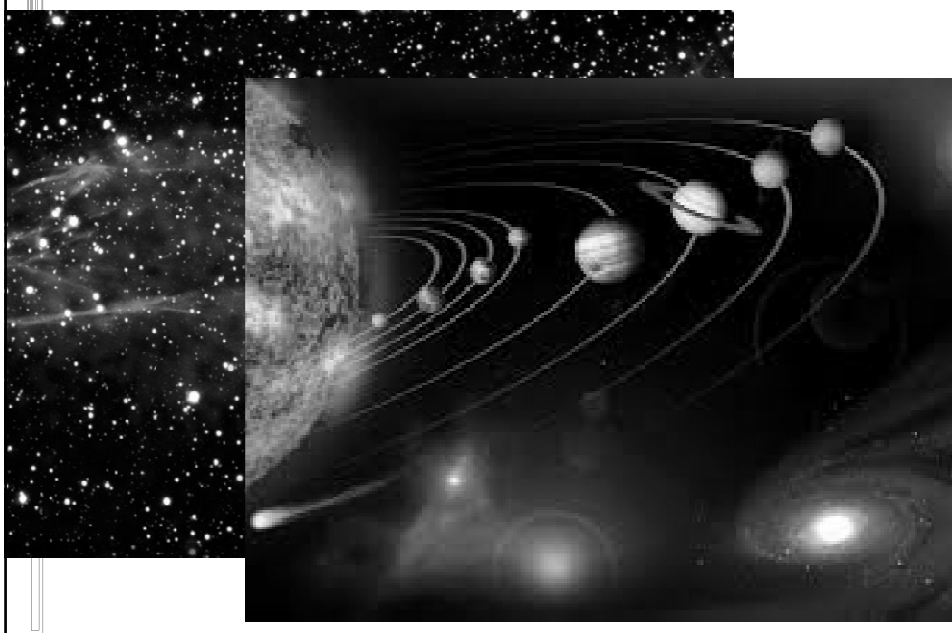
## PRZESTRZEŃ POWIETRZNA

- Początkowa sugestia reżim zbliżony do morza pełnego; obecnie zasada rozciągania suwerenności państwowej ponad terytorium lądowe i morskie
- Konwencja paryska z 1919 r. w sprawie uregulowania żeglugi powietrznej oraz Konwencja chicagowska z 1944 r. o międzynarodowej żegludze powietrznej
- Generalnie: wykonywanie żeglugi powietrznej dopuszczalne tylko za zgodą państwa, w którego przestrzeń powietrzną ma wlecieć samolot

## PRZESTRZEŃ POWIETRZNA

- Swobody lotnicze – liniowe loty zarobkowe, pozostała cywilna działalność lotnicza (wyłączenie: samolotów wojskowych, policyjnych)
  - Swoboda przelotu tranzytowego bez lądowania
  - Swoboda lądowania w celach technicznych
  - Swoboda dostarczania pasażerów, ładunku i poczty z państwa macierzystego do państwa lądowania
  - Swoboda zabierania pasażerów, ładunku i poczty z państwa lądowania do państwa macierzystego statku powietrznego
  - Swoboda przewozu pasażerów, ładunku i poczty pomiędzy jednym z umawiających się państw a państwem trzecim

## PRZESTRZEŃ KOSMICZNA



## PRZESTRZEŃ KOSMICZNA

Rozgraniczenie przestrzenne:

- Właściwości geofizyczne atmosfery: granica pomiędzy atmosferą a przestrzenią kosmiczną pokrywa się z granicą występowania gazów tworzących powietrze
- Kryterium możliwości technicznej eksploatacji statków powietrznych (35-40 km)
- Najniższe możliwe techniczne perygeum sztucznych satelitów Ziemi
- Techniczne możliwości rozciągania władztwa i eksploatacji przestrzeni kosmicznej ze szczególnym uwzględnieniem korzystania z niej w celach obronnych

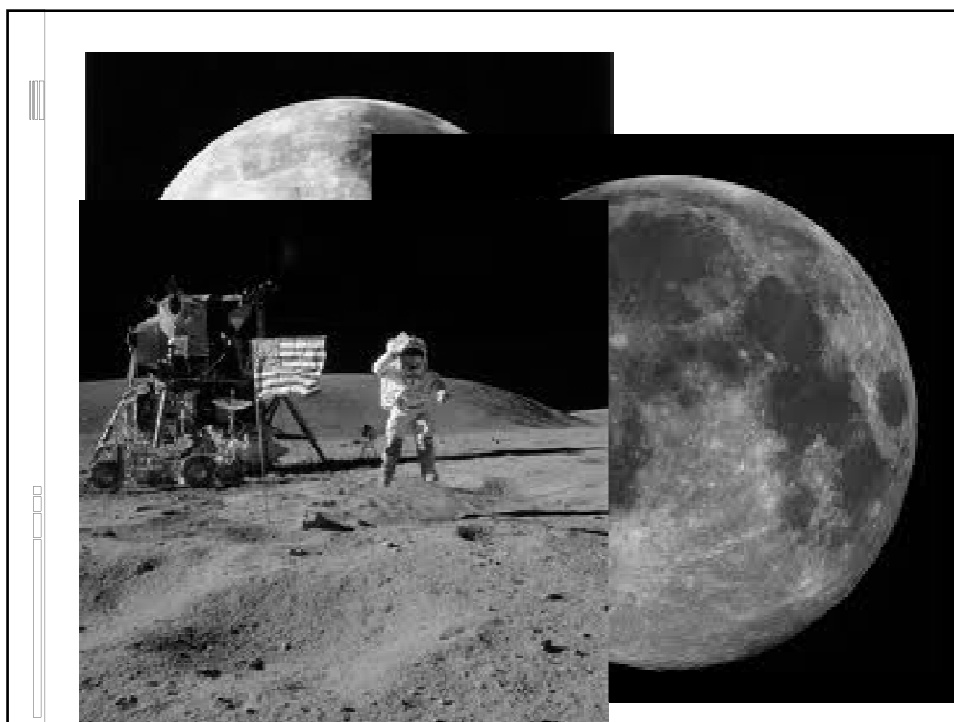
Rozgraniczenie funkcjonalne

## PRZESTRZEŃ KOSMICZNA

- Deklaracja ZO zasad prawnych rządzących działalnością państw w zakresie badania i wykorzystywania przestrzeni kosmicznej 1963
- Układ o zasadach działalności państw w zakresie badań i użytkowania przestrzeni kosmicznej łącznie z Księżycem i innymi ciałami niebieskimi 1967 r.
- Konwencja o międzynarodowej odpowiedzialności za szkody wyrządzone przez obiekty kosmiczne 1972 r.
- Konwencja o rejestracji obiektów wypuszczonych w przestrzeń kosmiczną 1975 r.
- Układ normujących działalność państw na Księżycu i innych ciałach niebieskich 1979 r.

## PRZESTRZEŃ KOSMICZNA

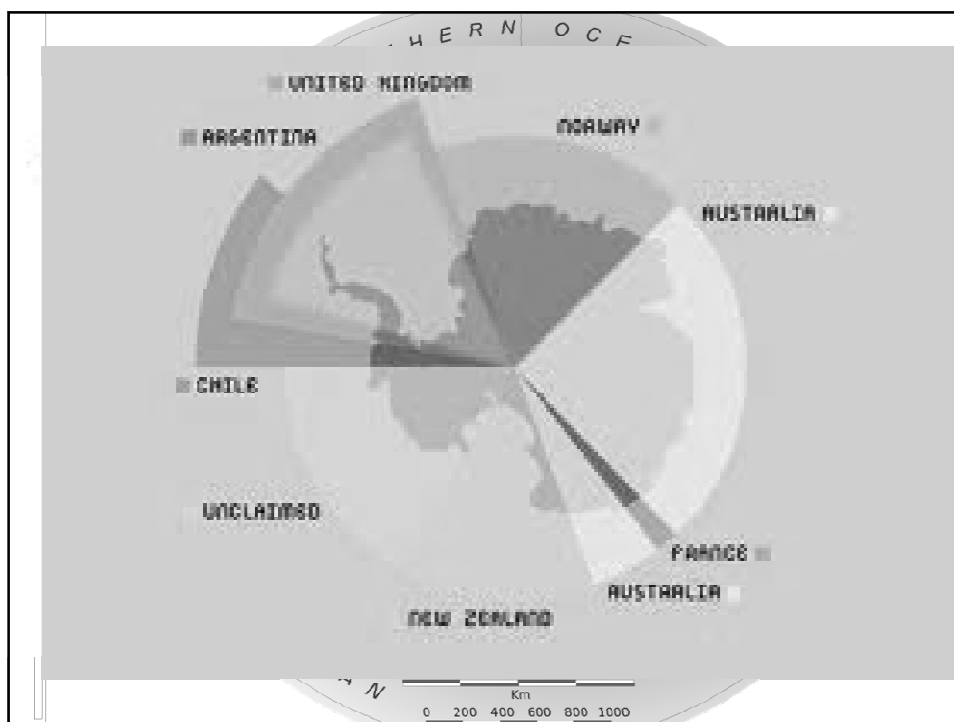
- Zakaz zawłaszczenia, występowania z roszczeniami suwerenności
- Wolność badań naukowych
- Wolność eksploracji i wykorzystywania przez państwa na zasadzie równości i niedyskryminacji w zgodzie z zasadami prawa międzynarod. (dla dobra i interesów wszystkich państw)
- Zakaz umieszczania na orbicie obiektów z bronią nuklearną bądź o masowym zasięgu rażenia
- Księżyc i ciała niebieskie wykorzystywane tylko i wyłącznie dla celów pokojowych, zakaz ustanawiania baz militarnych, instalacji, fortyfikacji, przeprowadzania testów broni oraz manewrów militarnych



- Jurysdykcja i odpowiedzialność w oparciu o zasadę rejestracji
- Księżyc oraz jego zasoby naturalne stanowią wspólne dziedzictwo ludzkości
  - Zakaz występowanie z roszczeniami suwerenności
  - Powierzchnia Księżyca nie może stać się przedmiotem prawa własności zarówno państwowej, międzynarodowej organizacji jak i podmiotów prywatnych
  - Eksploatacja zasobów naturalnych Księżyca ???

## ANTARKTYKA

- Zamrożenie istniejących roszczeń terytorialnych + zakaz wysuwania nowych roszczeń w czasie obowiązywania Traktatu Antarktycznego
- Roszczenia względem Antarktyki zgłosiły: **Argentyna, Australia, Chile, Francja, Norwegia, Nowa Zelandia oraz Wielka Brytania** [strony Traktatu Antarktycznego / Waszyngtońskiego 1959 r.]
  - proponowane tytuły prawne: okupacja, odkrycie, prawo sukcesji, geograficzna bliskość, geologiczne podobieństwo
  - Fizyczna niemożliwość wypełnienia kryterium efektywnej okupacji



## ANTARKTYKA

- **Antarktyka** zdefiniowana jako strefa na południe od 60 st. szerokości geograficznej południowej, włączając wszystkie pola lodowe (morze pełne)
- Obszar zarządzany międzynarodowo (przez wybraną grupę państw)
- System Traktatu Antarktycznego (wielostronny reżim regionalny)
  - Konwencja o ochronie i zachowaniu populacji fok antarktycznych
  - Konwencja o zachowaniu morskich żywych zasobów Antarktyki
  - Protokół do Traktatu Antarktycznego o Ochronie Środowiska
  - Środki przyjęte na naradach konsultacyjnych

## ANTARKTYKA

- Używana tylko dla celów pokojowych
- Zapewnienie swobodnego dostępu do badań naukowych [wolność badań naukowych] / wymiana informacji, obserwacji oraz personelu naukowego/
  - Prawo do przeprowadzenia inspekcji przez strony konsultatywne w stosunku do wszystkich obszarów antarktycznych
- Zakaz stosowania wszelkich środków o charakterze wojskowych
  - Zakaz zakładania baz wojskowych, fortyfikacji
  - Zakaz dokonywania wybuchów jądrowych, umieszczania odpadów radioaktywnych
- Eksploatacja bogactw mineralnych

## ANTARKTYKA

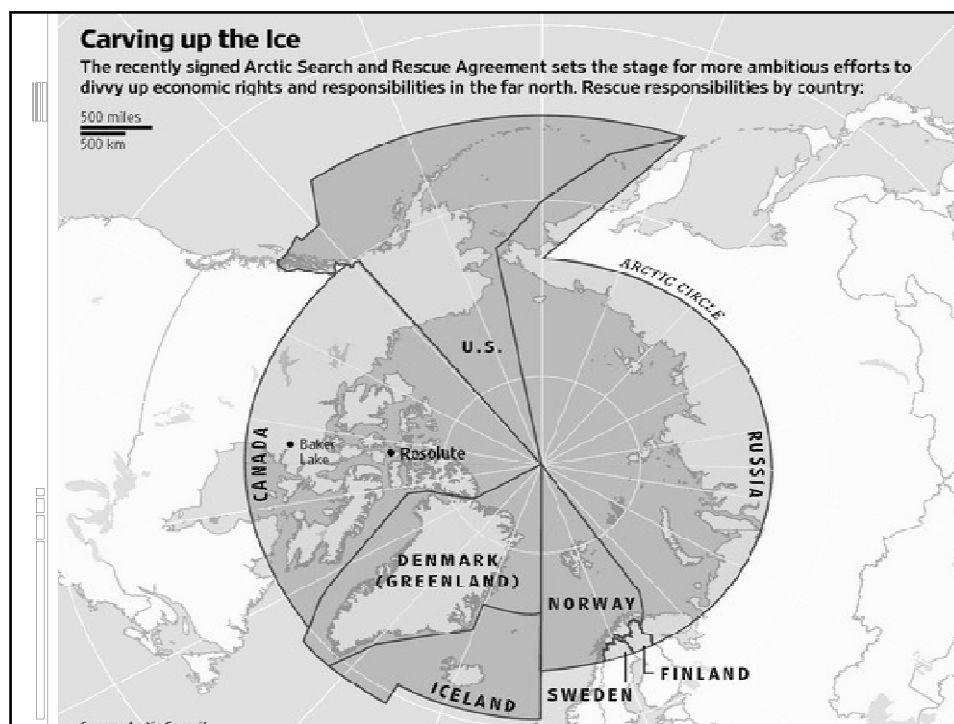
- Strony Traktatu Antarktycznego
  - Oryginalne strony Traktatu (+ Japonia, Belgia Rosja, USA, RPA)
    - Państwa, które w tzw. Międzynarodowym Roku Geofizycznym były aktywne na obszarze Antarktyki posiadając tam stacje badawcze
  - Państwa, które przystąpiły do traktatu i wypełniły obowiązki z art. IX (2)
    - Prowadzenie istotnej pracy naukowej poprzez założeni stacji naukowej lub wysyłanie tam wypraw naukowych
  - Państwa, które przystąpiły do traktatu i nie wypełniły obowiązku z art. IX (2)

## ANTARKTYKA

- Narady konsultatywne (brak stałego organu)
  - **Spotkanie periodyczne państw stron konsultatywnych** (oryginalne 12 państw) oraz **państw** (będących w stanie wykazać swoje zainteresowanie Antarktyką poprzez prowadzenie badań naukowych poprzez zakładanie stacji naukowych lub wysyłanie ekspedycji naukowych)
  - Uchwalenie zaleceń (w celu realizacji zadań w Traktacie); mogą stać się prawnie wiążące gdy zostaną zatwierdzone przez wszystkie strony konsultatywne

## ARKTYKA

- **Obszar niepoddany regulacji jednego międzynarod., wielostronnemu instrumentu traktatowego;**
  - Konwencja o prawie morza 1982 r.
  - Konwencja o zapobieganiu zanieczyszczeniom morza przez statki MARPOL 73/78
  - Traktat o niedźwiedziach polarnych
  - Porozumienia bilateralne
- **Rada Arktyczna**
  - Niewyposażona w kompetencje do stanowienia wiążącego prawa, raczej charakter organu konsultatywnego
  - 1996, forum międzyrządowe umożliwiające współpracę, koordynację oraz interakcje pomiędzy państwami



## ARKTYKA

Roszczenia do Arktyki – koncepcja sektorów arktycznych

- Teoria przylegania i ciągłości - państwo którego terytorium przylega do obszarów arktycznych, wierzchołkiem sektora Biegun Płn, a granice boczne – linie przeprowadzone wzdłuż południków od krańca pkt wsch i zach terytorium lądowego
- 1925 – Kanada
- 1926 – ZSSR
- Wyznaczenie sektorów arktycznych przez te dwa państwa w trybie jednostronnym określiło granice sektora amerykańskiego oraz częściowo granice sektorów duńskiego i norweskiego
- LOSC nie uznała teorii sektorów, art. 234  
uprawnienie państw nadbrzeżnych - arktycznych

# JURYSDYKCJA

## POJĘCIE JURYSDYKCJI

- Jeden z atrybutów państwa, polegający na władczym kształtowaniu sytuacji faktycznej i prawnej osób oraz rzeczy
- Wyraża podstawowe zasady:
  - Suwerenności państw
  - Równość państw
  - Nieinterweniowania w sprawy wewnętrzne państw
- Tradycyjnie wyróżniane trzy typy jurysdykcji w zależności w jaki sposób państwo kształtuje sytuację prawną osób lub rzeczy:
  - Ustawodawczą
  - Wykonawczą
  - Sądniczą

## ZASADA JURYSDYKCJI TERYTORIALNEJ

- państwo może stanowić prawo odnoszące się do wszystkich osób, rzeczy i zdarzeń na jego terytorium
- zasada jurysdykcji terytorialnej jest nieodłącznie powiązana z kompetencją terytorialną państwa, która ma dwie cechy:
  - **Pełna** – państwo może w wybrany przez siebie sposób regulować wszelkie aspekty życia na własnym terytorium. Ograniczenie – zobowiązania prawnomiędzynarodowe (ochrona praw człowieka, przywileje dyplomatyczne, prawo morza)
  - **Wyłączna** - żadne państwo nie może regulować władczo zdarzeń zachodzących na terytorium innego państwa. Ograniczenie: zobowiązania prawnomiędzynarodowe (bazy wojskowe państw obcych)

- Trzy warianty zasady jurysdykcji terytorialnej
  - **Zasada subiektywnej jurysdykcji terytorialnej** – państwo, na terytorium którego pewne zdarzenie zostało zainicjowane (niektóre jego elementy fizyczne wystąpiły poza tym terytorium)
  - **Zasada obiektywnej jurysdykcji terytorialnej** – państwo, na terytorium którego wystąpiły niektóre fizyczne elementy zdarzenia (zainicjowane poza tym terytorium)
  - **Doktryna skutku**
- na zasadzie jurysdykcji terytorialnej jeden czyn przestępny może podlegać ustawom różnych państw, których sądy są jednakowo (tj. żadna z zasad nie ma „pierwszeństwa”) kompetentne do osądzenia jego sprawcy.

### Sprawa *Lockerbie*

- 21 grudnia 1988 roku samolot Boeing 747-121 linii lotniczych Pan American został wysadzony w powietrze w chwili, gdy znajdował się nad terytorium Szkocji
- walizka z ładunkiem wybuchowym nadana została w porcie lotniczym na terytorium Malty przez osobę, która wykupiła bilet lotniczy na trasie: Malta (Luqa Airport) – Frankfurt – Londyn - Nowy Jork



### Doktryna skutku

- Zgodność doktryny skutku z prawem międzynarodowym **budzi duże wątpliwości**
- kompetencja do stosowania prawa w stosunku do zdarzeń, które zaszły w całości poza ich terytorium, ale wywarły na ich terytorium **szkodliwy skutek niefizyczny**
  - Prawo antymonopolowe – amerykańska regulacja *Sherman Act* znajduje zastosowanie do zachowania mającego miejsce poza granicami US, lecz mającego na celu i faktycznie wywołującego skutki na terytorium US. Nielegalne porozumienia angielskich ubezpieczycieli wywarły znaczny i niekorzystny skutek na amerykańskim rynku ubezpieczeniowym

- Aktywność internetowa – w 2000 r. sąd francuski orzekł, iż zgodnie z prawem francuskim zakazana jest rasistowska propaganda oraz sprzedaż nazistowskich „pamiątek”, co powinno mieć zastosowanie do działalności Yahoo!. W związku z powyższym Yahoo! zostało zobowiązane do zablokowania na terytorium Francji dostępu do treści niezgodnych z francuskim ustawodawstwem
- Przekupstwo – obywatel US wniósł pozew przeciwko innemu obywatelowi US, który naruszył *Foreign Corrupt Practices Act 1977* poprzez przekupstwo Nigeryjskich urzędników celem otrzymania kontraktu na konstrukcję obiektu budowlanego

- Handel towarami – *Helms-Burton Act 1996* – uprawnienie obywateli amerykańskich do dochodzenia roszczeń przeciwko osobom handlującym własności skonfiskowaną przez kubański rząd oraz *Iran and Libya Sanctions Act 1996* – podstawa do nałożenia sankcji na podmioty zaangażowane w handel lub przeprowadzające inwestycje przyczyniające się do rozwoju zasobów naturalnych (ropy)

## ZASADA JURYSDYKCJI PERSONALNEJ

- Rozciąganie prawa w odniesieniu do własnych obywateli (bez względu na miejsce, w którym się znajdują)
- Podwójna karalność (niwelowanie niekorzystnej dla jednostki sytuacji prawnej), wyjątki: [polski kodeks karny art. 111)
  - przestępstwo niepodlegające żadnej władzy państwowej
  - przestępstwa **przez** polskiego **funkcjonariusza publicznego**, który pełniąc służbę za granicą popełnił tam przestępstwo w związku z wykonywaniem swoich funkcji
  - przestępstwa przeciwko **bezpieczeństwu** wewnętrznemu lub zewnętrznemu RP

- przestępstwa **przeciwko polskim urządóm lub funkcjonariuszóm publicznym**
- przestępstwa przeciwko istotnym polskim **interesóm gospodarczym**
- przestępstwa **falszywych zeznań** złożonych wobec urzędu polskiego
- przestępstwa, z których została osiągnięta, chociażby pośrednio, korzyść majątkowa na terytorium RP
- Praktyka innych państw:
  - UK – zdrada, zabójstwo, bigamia, krzywoprzysięstwo, przestępstwa popełnione za granicą przez obywatela UK
  - Francja – przestępstwa kwalifikowane jako zbrodnie oraz niektóre występki

## ZASADA BIERNEGO ZWIERZCHNICITWA TERYTORIALNEGO

- Na jej podstawie wobec cudzoziemca będącego sprawcą czynu, którego ofiarą padł obywatel danego państwa poz...
- państwa
- **Achille Lauro**
- Głównie wyk...
- terroryzmu,
- zorganizowa



M/n Achille Lauro

## ZASADA JURYSDYKCJI OCHRONNEJ

- stosowanie prawa danego państwa w stosunku do cudzoziemców, którzy za granicą popełnili czyn godzący w **bezpieczeństwo** lub **ważny interes** tego państwa
- przyjmuje się że jurysdykcja ochronna odnosi się do najpoważniejszych przestępstw:
  - Zdrada
  - Szpiegostwo
  - Fałszowanie pieniędzy
  - Fałszowanie dokumentów urzędowych
  - Składanie fałszywych zeznań przed urzędnikiem konsularnym
  - Konspiracja związana z przemytem narkotyków
  - Morderstwo funkcjonariusza publicznego

## ZASADA JURYSDYKCJI UNIWERSALNEJ

- w wyjątkowych przypadkach państwo może stosować swoje prawo karne wobec osób oskarżonych o popełnienie przestępstwa niezależnie od obywatelstwa sprawcy i ofiary, oraz niezależnie od miejsca popełnienia tego przestępstwa
- Podstawa: zwyczaj – sprawcy szczególnie poważnych zbrodni uznawani są za *hostes humani generis* (wrogów rodzaju ludzkiego) i z tego względu państwo, na terytorium którego przebywają, uprawnione jest do ich osądzenia na podstawie własnego prawa. Kontrowersje odnośnie katalogu: piractwo, ludobójstwo, zbrodnie wojenne, zbrodnie przeciwko ludzkości (?)

- Podstawa – traktat: brak klasycznej łącznika jurysdykcyjnego, obowiązek ścigania i sądzenia sprawców spoczywa na państwie, na którego terytorium sprawca się znajduje i wynika z umowy międzynarodowej. Takie traktaty dotyczą m.in.. zwalczania:
  - Handlu dziećmi
  - Terroryzmu
  - Handlu narkotykami

	RATIONE PERSONNAE	RATIONE MATERIAE
<b>Zakres podmiot.</b>	Wysokiej rangi przedstawiciele państwowi (głowa państwa, szef rządu, minister spraw zagranicznych, inni wysocy urzędnicy państwowi)	Urzędnicy państwowi oraz byli urzędnicy państwowi (w tym wysokiej rangi przedstawiciele)
<b>Zakres przedmiot.</b>	Każde działanie wysokiego przedstawiciela państwowego (urzędowe i prywatne), przed podjęciem urzędu i w trakcie jego sprawowania [przyznawany w związku ze statusem danej osoby]	Ograniczony do <b><u>działań podejmowanych w związku z funkcjami urzędowymi</u></b> (oficjalnymi) [przyznawany w związku z charakterem pełnionych funkcji]
<b>Zakres temporalny</b>	w trakcie sprawowania urzędu	w trakcie sprawowania urzędu i po jego zakończeniu

### Akt urzędowy

- w pierwszej kolejności bierze się pod uwagę **charakter aktu**, kolejno cel, motywację dla jakiej został podjęty
- nawet z pogwałceniem zakresu kompetencji, naruszając instrukcje, procedury [*ultra vires*]
- immunitet urzędników państwowych względem działań podejmowanych w związku z pełnionymi funkcjami publicznymi nie jest uzależniony od legalności bądź nielegalności. Niemniej jednak, sądy krajowe za działania prywatne uznawały: tortury, egzekucje, zniknięcia, arbitralne przetrzymywanie, poniżające i nieludzkie traktowanie

- akt urzędowy / oficjalny / w związku z pełnionymi funkcjami publicznymi musi być oceniany przez pryzmat porządku wewnętrznego państwa, którego dana osoba jest przedstawicielem [przyjętej polityki, praktyki, prawa]
- Wyjątki *ratione materiae*: działalność szpiegowska, sabotaż, działania wykraczające poza funkcje urzędowe, zbrodnie wojenne, przeciwko ludzkości, ludobójstwo